

# 第69期 中間報告書

2018年4月1日から

2018年9月30日まで

証券コード 7278



A large, three-dimensional "EXEDY" logo is mounted on the side of a modern building. The letters are blue with a white outline and a red diagonal line through the "X". The building has a facade of glass windows and metal panels. The sky is clear and blue.

The "EXEDY" logo is shown in a stylized blue font with a white outline and a red diagonal line through the "X". Below the logo, the Japanese name "株式会社エクセディ" is written in a white, bold font with a black outline.

## ごあいさつ

平素は格別のご高配を賜り厚く御礼申しあげます。

さて、第69期中間報告書（2018年4月1日から2018年9月30日まで）をお届けいたします。

株主の皆様には、引き続き倍旧のご支援、ご鞭撻を賜りますようお願い申しあげます。

2018年11月



(左から)

取締役常務執行役員 豊原 浩      代表取締役専務執行役員 松田雅之      代表取締役社長 久川秀仁      取締役専務執行役員 岡村尚吾      取締役常務執行役員 松田賢二

### 中間報告書 目次

ごあいさつ	1	連結キャッシュ・フロー計算書の要旨	6
営業の概況	2	製品の紹介	7
EXEDY NEWS	3	セグメント別売上構成	8
連結財政状態計算書	5	配当金及び株価の推移	8
連結損益計算書	6	海外関連会社所在地	9

1 (注) 1. 当期の億円単位・百万円単位の金額は、表示単位未満を四捨五入して表示しております。  
2. 第68期及び第69期は国際財務報告基準（IFRS）に基づき算出しております。

## 営業の概況

当第2四半期連結累計期間におきましては、中国及びメキシコを主としたAT製品の堅調な受注増加により、売上収益は増加いたしました。利益面におきましては、売上収益の増加及びコスト低減活動により、営業利益は増加いたしました。

当第2四半期連結累計期間の業績は、売上収益1,440億円（前年同期比3.5%増）、営業利益122億円（前年同期比7.6%増）、税引前四半期利益121億円（前年同期比6.6%増）、親会社の所有者に帰属する四半期利益77億円（前年同期比10.2%増）となりました。

## ①セグメント情報

報告セグメントの種類別の概況は下記のとおりであります。

## [MT（手動変速装置関連事業）]

アジアを中心に受注が堅調に推移したものの円高影響もあり、売上収益は346億円（前年同期比1.3%減）となりました。セグメント利益は、コスト低減活動により50億円（前年同期比3.6%増）となりました。

## [AT（自動変速装置関連事業）]

中国及びメキシコを主とした堅調な受注増加により、売上収益は926億円（前年同期比6.1%増）となりました。セグメント利益は、売上の増加及びコスト低減活動により67億円（前年同期比14.2%増）となりました。

## [その他]

国内での建設機械用部品の受注増加により、売上収益は168億

円（前年同期比0.2%増）となりました。セグメント利益は、売上の増加により10億円（前年同期比7.4%増）となりました。

## ②所在地別の情報

所在地別の概況は下記のとおりであります。

## [日本]

国内でのMT製品の販売減少により、売上収益は641億円（前年同期比1.1%減）となりました。営業利益は、MT製品の売上の減少及び販売構成の変化に伴う製造コストの増加により、55億円（前年同期比22.6%減）となりました。

## [北中米]

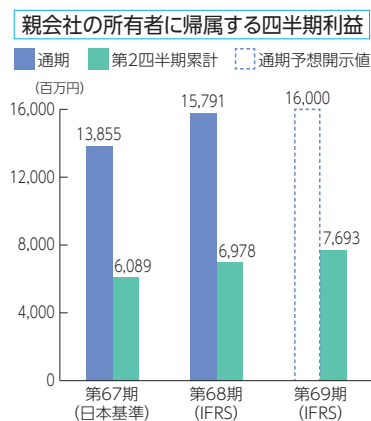
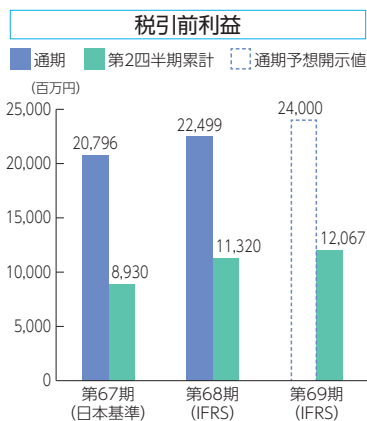
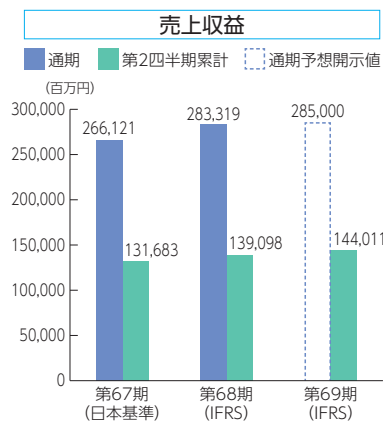
自動車メーカー向けのAT製品の受注増加により、売上収益は267億円（前年同期比7.7%増）、営業利益は売上増加により7億円（前年同期は1億円の営業損失）となりました。

## [アジア・オセアニア]

中国でのAT製品の受注増加により、売上収益は489億円（前年同期比7.0%増）となりました。営業利益は、売上の増加及びコスト低減活動により51億円（前年同期比27.0%増）となりました。

## [その他]

欧州でのトランスミッションメーカーからの受注増加により、売上収益は43億円（前年同期比14.3%増）、売上の増加及び南アフリカの子会社の売上拡大により、営業利益は4億円（前年同期比65.4%増）となりました。



# EXEDY NEWS

上野事業所に大型プレス機を新規導入、稼動開始



## Manufacturing 生産



ダイレクトドライブISG

人とくるまのテクノロジー展に出展

## R & D 研究開発



汎用電動駆動ユニット

介護&看護 EXPO で  
汎用電動駆動ユニットを出展

# Award 受賞



アイシン・エイ・ダブリュ様より  
プロジェクト貢献賞と  
海外支援貢献賞を受賞



JATCO Supplier Award  
グローバル特別賞をダブル受賞



伊賀FCくろー  
なでしこリーグ2部優勝！  
なでしこリーグカップ2部優勝！  
三重県代表として国体優勝！



女子卓球部創部30周年

Sports Activities  
スポーツ支援活動

## Consolidated Statement of Financial Position

### 連結財政状態計算書

(単位:百万円)

科 目	2018年3月期 (2018年3月31日現在)	2018年9月期 (2018年9月30日現在)	科 目	2018年3月期 (2018年3月31日現在)	2018年9月期 (2018年9月30日現在)
<b>資 産 の 部</b>			<b>負 債 の 部</b>		
<b>流 動 資 産</b>	<b>138,202</b>	<b>137,576</b>	<b>流 動 負 債</b>	<b>59,803</b>	<b>57,435</b>
現金及び現金同等物	44,698	43,603	社債及び借入金	8,676	9,286
営業債権及びその他の債権	55,063	54,095	営業債務及びその他の債務	39,573	37,834
その他の金融資産	1,642	1,272	その他の金融負債	150	81
棚卸資産	32,892	34,625	未払法人所得税	4,093	2,780
その他の流動資産	3,907	3,981	短期従業員給付	1,330	1,352
<b>非流動資産</b>	<b>169,183</b>	<b>174,828</b>	引当金	3,267	3,231
<b>有形固定資産</b>	<b>156,867</b>	<b>162,458</b>	その他の流動負債	2,714	2,870
建物及び構築物	50,089	49,263	<b>非流動負債</b>	<b>43,950</b>	<b>43,970</b>
機械装置及び運搬具	71,766	78,636	社債及び借入金	35,052	34,735
工具、器具及び備品	7,842	8,218	その他の金融負債	155	200
土地	12,000	12,332	退職給付に係る負債	5,849	6,023
建設仮勘定	15,169	14,010	繰延税金負債	2,204	2,355
<b>のれん及び無形資産</b>	<b>3,564</b>	<b>3,615</b>	その他の非流動負債	691	658
<b>その他</b>	<b>8,753</b>	<b>8,755</b>	<b>負債合計</b>	<b>103,754</b>	<b>101,405</b>
持分法で会計処理されている投資	137	143	<b>資 本 の 部</b>		
資本性金融商品に対する投資	3,610	3,567	<b>親会社の所有者に帰属する持分</b>	<b>191,455</b>	<b>198,349</b>
その他の金融資産	153	148	資本金	8,284	8,284
繰延税金資産	2,523	2,616	資本剰余金	7,656	7,561
退職給付に係る資産	1,071	1,076	自己株式	△ 1,367	△ 1,148
その他の非流動資産	1,258	1,205	その他の資本の構成要素	△ 926	557
<b>資産合計</b>	<b>307,385</b>	<b>312,404</b>	利益剰余金	177,808	183,095
			<b>非支配持分</b>	<b>12,177</b>	<b>12,650</b>
			<b>資本合計</b>	<b>203,631</b>	<b>210,999</b>
			<b>負債及び資本合計</b>	<b>307,385</b>	<b>312,404</b>

## Consolidated Income Statements

### 連結損益計算書

(単位:百万円)

科 目	2017年9月期 (2017年4月1日から 2017年9月30日まで)	2018年9月期 (2018年4月1日から 2018年9月30日まで)
売 上 収 益	139,098	144,011
売 上 原 価	111,802	116,324
売 上 総 利 益	27,296	27,687
販売費及び一般管理費	15,957	15,820
そ の 他 の 収 益	390	695
そ の 他 の 費 用	413	381
営 業 利 益	11,316	12,181
金 融 収 益	661	397
金 融 費 用	673	528
持分法による投資利益	15	18
税引前四半期利益	11,320	12,067
法 人 所 得 税 費 用	3,873	3,752
四 半 期 利 益	7,446	8,316
親会社の所有者に帰属する四半期利益	6,978	7,693
非支配持分に帰属する四半期利益	469	623

## Consolidated Statements of Cash Flow

### 連結キャッシュ・フロー計算書の要旨

(単位:百万円)

科 目	2017年9月期 (2017年4月1日から 2017年9月30日まで)	2018年9月期 (2018年4月1日から 2018年9月30日まで)
営業活動によるキャッシュ・フロー	16,299	14,586
投資活動によるキャッシュ・フロー	△ 10,981	△ 13,080
財務活動によるキャッシュ・フロー	△ 3,612	△ 2,708
現金及び現金同等物に係る換算差額	210	108
現金及び現金同等物の増減額	1,916	△ 1,095
現金及び現金同等物の期首残高	42,393	44,698
現金及び現金同等物の四半期末残高	44,309	43,603

MT (手動変速装置関連事業)



WAD (ワイドアングルダンパー)



クラッチカバー (プルタイプ)



カーボンクラッチ

AT (自動変速装置関連事業)



低速ロックアップトルクコンバータ



フリクションディスク



プラグインハイブリッド車用ダンパー

産業機械用、バイク用等



ラフテレーンクレーン用トランスミッション



バイク用湿式多板クラッチ

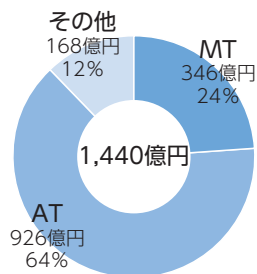


バイク用プーリー付き乾式遠心クラッチ



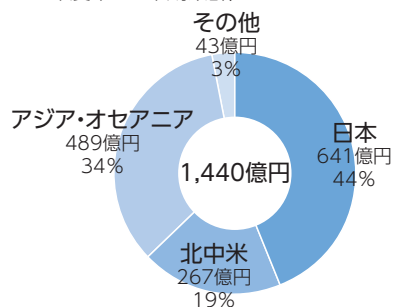
### ■ 事業セグメント別売上構成

(2018年度第2四半期累計)



### ■ 地域別売上構成

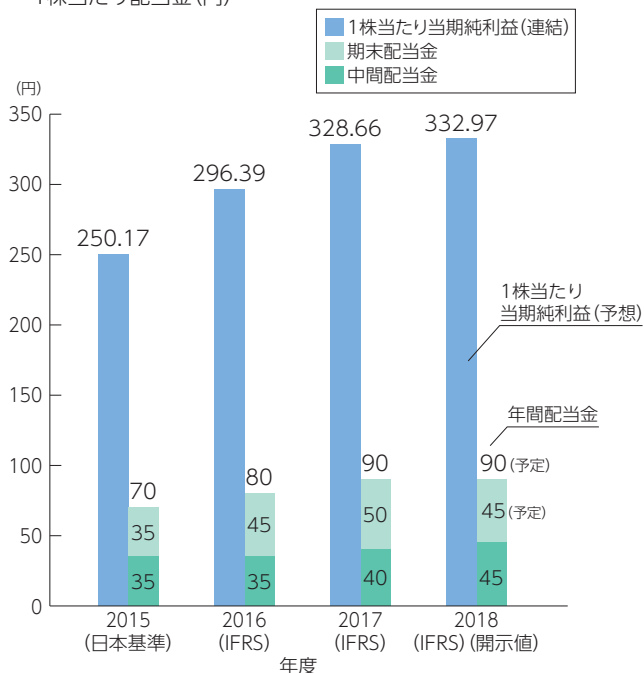
(2018年度第2四半期累計)



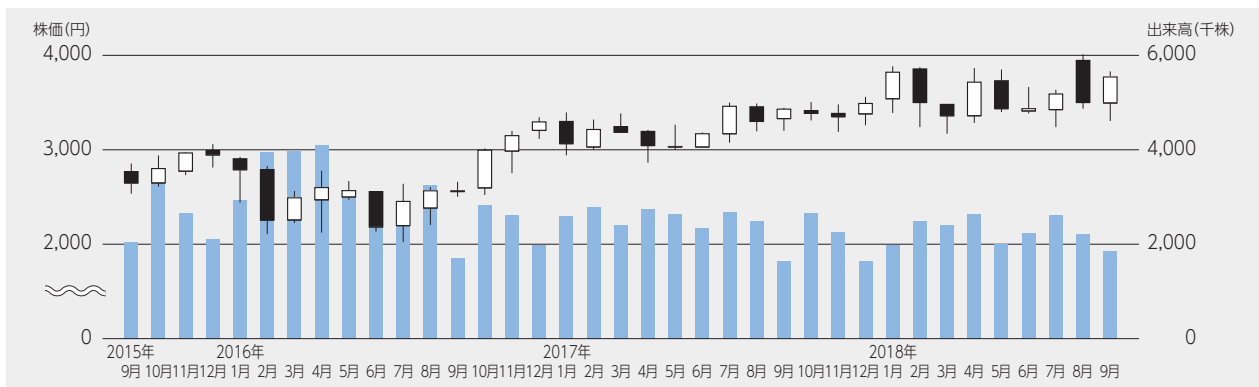
※売上収益は外部顧客に対する売上収益を使用しております。

### ■ 配当金の推移

1株当たり配当金 (円)



### ■ 株価／出来高の推移 (東京証券取引所)



# 海外関連会社所在地

- 生産・販売拠点
- 販売拠点
- ▲ その他

**エクセディラッチヨーロッパ**  
(イギリス・チェシャー)



**エクセディラッチヨーロッパ**  
(ロシア・モスクワ)




**エクセディタイランド**  
(タイ・チョンブリ)



**エクセディエンジニアリングアジア**  
(タイ・チョンブリ)

**エクセディフリクションマテリアル**  
(タイ・チョンブリ)



**エクセディミドルイースト**  
(ヨルダン・アンマン)



**エクセディダイナックスヨーロッパ**  
(ハンガリー・タタバーニャ)



**エクセディマレーシア**  
(マレーシア・スグリ・スンピラン)



**エクセディベトナム**  
(ベトナム・ビンフック)



**エクセディミドルイースト**  
(サウジアラビア・リヤド)



**エクセディボイボト**  
(カンボジア・ボイボト)



**エクセディミドルイースト**  
(ケニア・ナイロビ)



**エクセディンディア**  
(インド・オーランガバード)



**エクセディシンガポール**  
(シンガポール)



**エクセディオーストラリア**  
(オーストラリア・メルボルン)



**エクセディ南アフリカ**  
(南アフリカ・ヨハネスブルグ)

**エクセディグレートノイダ**  
(インド・グレートノイダ)



**エクセディミドルイースト**  
(アラブ首長国連邦・ドバイ)



**エクセディラッチインド**  
(インド・バンガロール)



**エクセディプリマインドネシア**  
(インドネシア・スラバヤ)



エクセディは世界25ヶ国44社のネットワークで  
グローバルな企業活動を展開しています。



● 拠点数 **73**ヶ所

● 会社数 **44**社

● 国 数 **25**ヶ国



## 株主メモ

事業年度	毎年4月1日から翌年3月31日まで
期末配当	毎年3月31日の最終の株主名簿に記載又は記録された株主又は登録株式質権者に対し、金銭による剰余金の配当を支払う。
中間配当	毎年9月30日の最終の株主名簿に記載又は記録された株主又は登録株式質権者に対し、会社法第454条第5項に基づき、金銭による剰余金の配当を支払う。
定時株主総会	毎年6月
株主名簿管理人	三菱UFJ信託銀行株式会社
特別口座の口座管理機関	同上
同連絡先	三菱UFJ信託銀行株式会社 大阪証券代行部 〒541-8502 大阪市中央区伏見町三丁目6番3号 電話（通話料無料）0120-094-777
単元株式数	100株
公告方法	電子公告により当社ホームページ（ <a href="http://www.exedy.com">http://www.exedy.com</a> ）に掲載いたします。ただし、事故その他やむを得ない事由によって電子公告による公告をすることができない場合は、日本経済新聞に掲載いたします。

### （ご注意）

- ①株主様の住所変更、単元未満株式の買取請求その他各種お手続きにつきましては、原則、口座を開設されている口座管理機関（証券会社等）で承ることとなっております。口座を開設されている証券会社等にお問合せください。株主名簿管理人（三菱UFJ信託銀行）ではお取り扱いできませんのでご注意ください。
- ②特別口座に記録された株式に関する各種お手続きにつきましては、三菱UFJ信託銀行が口座管理機関となっておりますので、上記特別口座の口座管理機関（三菱UFJ信託銀行）にお問合せください。なお、三菱UFJ信託銀行本支店にてもお取次ぎいたします。
- ③未受領の配当金につきましては、三菱UFJ信託銀行本支店でお支払いいたします。

## ● 株主優待制度

対象株主	毎年3月31日の最終の株主名簿に記載又は記録されている100株以上ご所有の株主様。
優待制度の概況	カタログよりお選びいただいた各地の特産品や様々な商品を無料でお届けいたします。
カタログ送付時期	毎年6月末から7月初めを予定しております。



見やすく読みまちがえにくいユニバーサルデザインフォントを採用しています。また、この印刷物は、環境に配慮し、「FSC® 認証紙」[ベジタブルインキ]を使用しています。