

# 第75期中間報告書

2024年4月1日から  
2024年9月30日まで

証券コード 7278



**EXEDY**  
株式会社エクセディ

## ごあいさつ

平素は格別のご高配を賜り厚く御礼申し上げます。

さて、第75期中間報告書（2024年4月1日から2024年9月30日まで）を作成いたしました。

当社では、2030年度を見据えた中長期戦略を策定し、その実現に向けて取り組んでおります。特に2024年度から2026年度までを自動車産業における内外環境の急激な変化に対応する変革期と捉え、新中期経営計画「変革/REVOLUTION 2026」を実行中です。この新中期経営計画を通じて、事業ポートフォリオの転換、最適な資本構成を実現することで企業価値の向上を図ってまいります所存です。

株主の皆様には、引き続き倍旧のご支援、ご鞭撻を賜りますようお願い申し上げます。

2024年11月

代表取締役社長

吉永徹也



### 中間報告書 目次

ごあいさつ	1	連結キャッシュ・フロー計算書の要旨	6
営業の概況	2	製品の紹介	7
EXEDY NEWS	3	事業セグメント及び地域別売上構成	8
連結財政状態計算書	5	配当金及び株価の推移	8
連結損益計算書	6	海外関連会社所在地	9



## 営業の概況

当中間連結会計期間におきましては、コスト上昇分の売価への転嫁をすすめたことや円安の進行に伴う為替換算影響などにより、売上収益は増加いたしました。利益面におきましては、労務人件費などのコスト上昇要因はあるものの、売上収益の増加や前連結会計年度での固定資産の減損損失計上に伴う減価償却費負担の減少などにより、営業利益は増加いたしました。

当中間連結会計期間の業績は、売上収益1,538億円（前年同期比1.7%増）、営業利益113億円（前年同期比76.3%増）、税引前中間利益98億円（前年同期比21.2%増）、親会社の所有者に帰属する中間利益63億円（前年同期比17.4%増）となりました。

## ①セグメント情報

報告セグメントの種類別の概況は下記のとおりであります。

## [MT（手動変速装置関連事業）]

売上収益は359億円（前年同期比0.9%増）となりました。セグメント利益はコスト上昇分の売価への転嫁をすすめたことなどにより50億円（前年同期比30.4%増）となりました。

## [AT（自動変速装置関連事業）]

売上収益は1,002億円（前年同期比1.9%増）となりました。受注減少はあるもののコスト上昇分の売価への転嫁をすすめたことや円安の進行に伴う為替換算影響などによるものです。セグメント利益は、減価償却費負担の減少などにより61億円（前年同期比197.3%増）となりました。

## [TS（産業機械用駆動伝導装置事業）]

売上収益は71億円（前年同期比5.1%減）となりました。セグメント利益は売上収益の減少などにより10億円（前年同期比15.8%減）となりました。

## [その他]

売上収益は106億円（前年同期比8.4%増）となりました。セグメント利益は、インドでの2輪用クラッチの売上収益の増加や経費節減につとめたことなどにより7億円（前年同期比49.1%増）となりました。

## ②所在地別の情報

所在地別の概況は下記のとおりであります。

## [日本]

売上収益は612億円（前年同期比1.7%減）となりました。営業利益は売上収益の減少はあるものの、減価償却費負担の減少などにより60億円（前年同期比45.5%増）となりました。

## [米州]

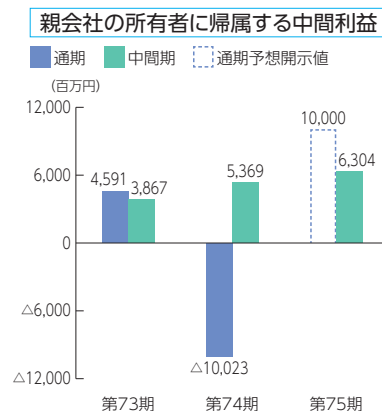
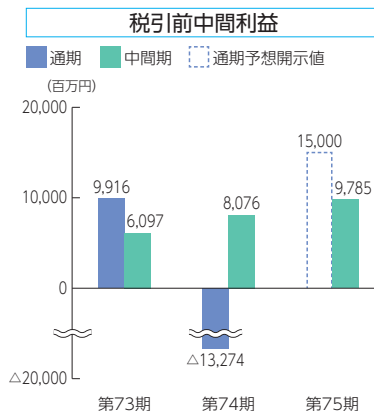
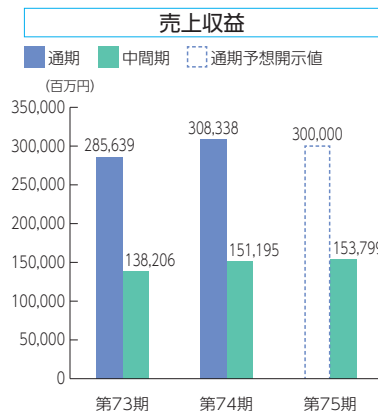
売上収益は308億円（前年同期比8.2%増）となりました。円安が進行したことに伴う為替換算影響などによるものです。利益面につきましては、生産性向上などの合理化に取り組んだものの営業損失は7億円（前年同期は11億円の営業損失）となりました。

## [アジア・オセアニア]

売上収益は556億円（前年同期比1.0%増）となりました。コスト上昇分の売価への転嫁をすすめたことや円安の進行に伴う為替換算影響によるものです。営業利益は、売上収益増加や減価償却費負担の減少などにより58億円（前年同期比73.1%増）となりました。

## [その他]

売上収益は62億円（前年同期比14.2%増）となりました。営業利益は、売上収益の増加などにより3億円（前年同期比42.8%増）となりました。





# EXEDY NEWS

## 電動アシスト付 キャッチパレットトラックを をくた屋技研様から発売



当社で開発した  
電動アシストユニットを提供  
パレットトラックに後付け可能

## スマートロボット2機種を 発売開始

工場や倉庫での  
使用を想定した  
パワフルロボット



店舗や飲食店・教育現場など  
様々な場所で活躍できる  
マルチロボット

## PRE-EVモビリティ社の 株式取得



当社で開発している  
BEV用ワイドレンジドライブシステム



商用トラック向け  
電動駆動システムの  
研究開発を加速

## 「DIY Designer」を提供開始

オリジナル寸法の家具をデザインし、  
組み立てに必要なカット済み木材を、  
ホームセンターで受け取れる  
オーダーカットサービス



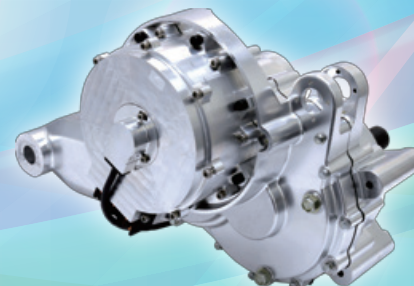
## WorldLink&Company社を子会社化

ドローンの保守・サービス・補修部品販売まで含めた  
ドローンに係るバリューチェーンを構築



※SkyLink Japanは  
WorldLink&Company社の  
ドローン事業ブランドです

当社で開発している  
2輪、3輪 BEV用  
CVT 駆動ユニット (右) と  
2段変速ユニット (下)



## OMEGA SEIKI Pvt. Ltd.社へ出資



インドの電動モビリティ開発・製造会社と  
電動車開発で協力





## Consolidated Statement of Financial Position

### 連結財政状態計算書

(単位:百万円)

科 目	2024年3月期 (2024年3月31日現在)	2024年9月期 (2024年9月30日現在)	科 目	2024年3月期 (2024年3月31日現在)	2024年9月期 (2024年9月30日現在)
<b>資 産 の 部</b>			<b>負 債 の 部</b>		
<b>流 動 資 産</b>	<b>176,889</b>	<b>162,194</b>	<b>流 動 負 債</b>	<b>54,674</b>	<b>52,910</b>
現金及び現金同等物	74,043	56,195	社債及び借入金	6,348	5,517
営業債権及びその他の債権	53,513	54,010	営業債務及びその他の債務	37,149	36,896
その他の金融資産	2,105	3,256	その他の金融負債	664	643
棚卸資産	44,278	45,530	未払法人所得税	2,739	2,372
その他の流動資産	2,949	3,202	短期従業員給付	2,591	2,609
<b>非流動資産</b>	<b>145,047</b>	<b>142,613</b>	引当金	2,061	2,025
<b>有形固定資産</b>	<b>117,824</b>	<b>113,589</b>	その他の流動負債	3,121	2,847
建物及び構築物	48,747	46,959	<b>非流動負債</b>	<b>33,723</b>	<b>32,306</b>
機械装置及び運搬具	45,645	43,689	社債及び借入金	23,630	22,108
工具、器具及び備品	5,748	5,619	その他の金融負債	943	906
土地	15,197	15,208	退職給付に係る負債	6,566	6,739
建設仮勘定	2,487	2,115	繰延税金負債	30	21
<b>のれん及び無形資産</b>	<b>2,412</b>	<b>2,542</b>	その他の非流動負債	2,552	2,532
<b>その他</b>	<b>24,810</b>	<b>26,482</b>	<b>負債合計</b>	<b>88,396</b>	<b>85,216</b>
持分法で会計処理されている投資	1,043	2,455	<b>資 本 の 部</b>		
資本性金融商品に対する投資	4,767	5,014	<b>親会社の所有者に帰属する持分</b>	<b>218,548</b>	<b>206,375</b>
その他の金融資産	80	360	資本金	8,284	8,284
繰延税金資産	16,592	16,508	資本剰余金	7,543	8,374
退職給付に係る資産	1,418	1,429	自己株式	△ 3,682	△ 18,660
その他の非流動資産	909	716	その他の資本の構成要素	18,274	16,762
<b>資産合計</b>	<b>321,935</b>	<b>304,807</b>	利益剰余金	188,129	191,615
			<b>非支配持分</b>	<b>14,991</b>	<b>13,216</b>
			<b>資本合計</b>	<b>233,539</b>	<b>219,591</b>
			<b>負債及び資本合計</b>	<b>321,935</b>	<b>304,807</b>

## Consolidated Income Statements

### 連結損益計算書

(単位:百万円)

科 目	2023年9月期 (2023年4月1日から 2023年9月30日まで)	2024年9月期 (2024年4月1日から 2024年9月30日まで)
売 上 収 益	151,195	153,799
売 上 原 価	127,427	125,103
売 上 総 利 益	23,767	28,696
販売費及び一般管理費	17,430	17,689
そ の 他 の 収 益	505	717
そ の 他 の 費 用	411	388
営 業 利 益	6,431	11,337
金 融 収 益	2,127	290
金 融 費 用	514	1,866
持分法による投資利益	32	24
税 引 前 中 間 利 益	8,076	9,785
法 人 所 得 税 費 用	2,170	3,050
中 間 利 益	5,906	6,735
親会社の所有者に帰属する中間利益	5,369	6,304
非支配持分に帰属する中間利益	537	431

## Consolidated Statements of Cash Flow

### 連結キャッシュ・フロー計算書の要旨

(単位:百万円)

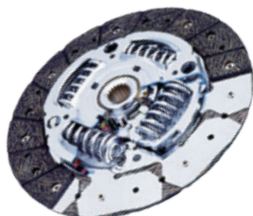
科 目	2023年9月期 (2023年4月1日から 2023年9月30日まで)	2024年9月期 (2024年4月1日から 2024年9月30日まで)
営業活動によるキャッシュ・フロー	16,967	11,231
投資活動によるキャッシュ・フロー	△ 5,499	△ 7,138
財務活動によるキャッシュ・フロー	△ 5,595	△22,429
現金及び現金同等物に係る換算差額	1,426	487
現金及び現金同等物の増減額	7,298	△ 17,848
現金及び現金同等物の期首残高	59,538	74,043
現金及び現金同等物の中間期末残高	66,836	56,195

MT (手動変速装置  
関連事業)

AT (自動変速装置  
関連事業)

産業機械用、  
バイク用

次世代製品



WAD  
(ワイドアングルダンパー)



低速ロックアップ  
トルクコンバータ



ラフテレーンクレーン用  
トランスミッション



ドローン用製品  
(モータ・プロペラ)



クラッチカバー  
(プルタイプ)



フリクションディスク



バイク用湿式多板クラッチ



BEV用ワイドレンジ  
ドライブシステム



カーボンクラッチ



ハイブリッド車用ダンパー



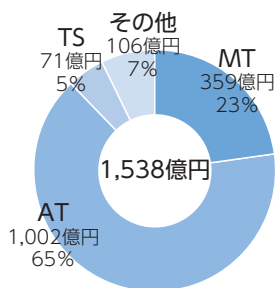
バイク用プーリー付き  
乾式遠心クラッチ



E³-Drive Technology®  
(汎用電動駆動ユニット)

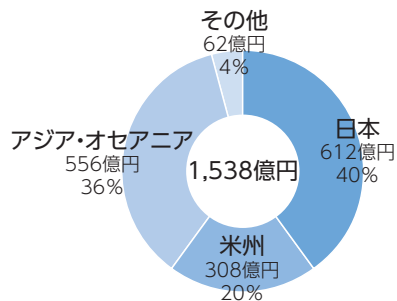
### ■ 事業セグメント別売上構成

(2024年度中間期)



### ■ 地域別売上構成

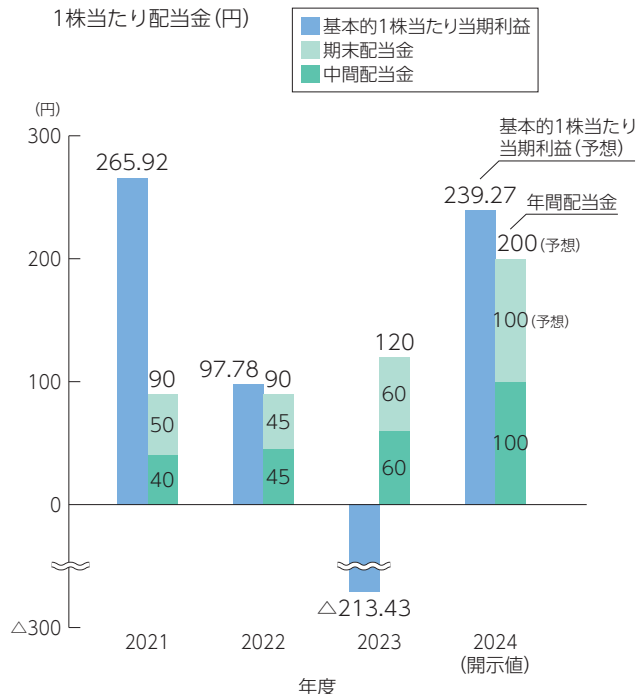
(2024年度中間期)



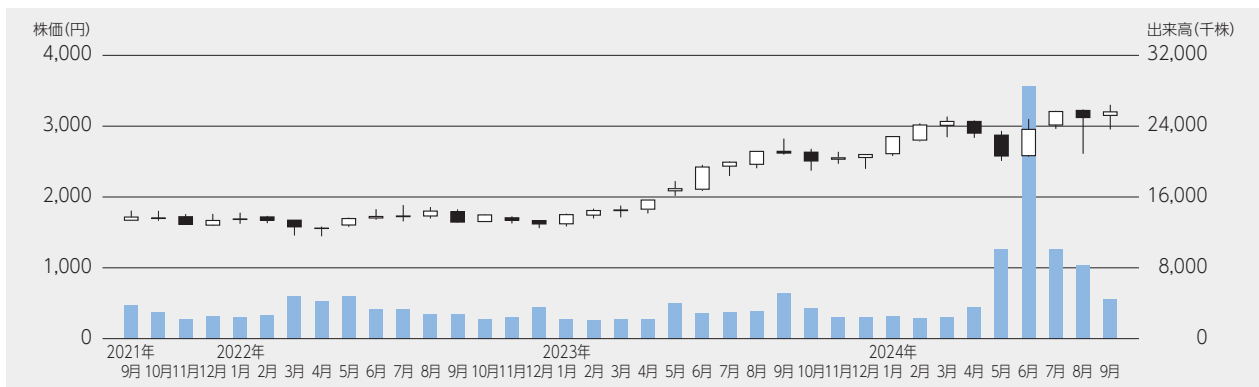
※売上収益は外部顧客に対する売上収益を使用しております。

### ■ 配当金の推移

1株当たり配当金 (円)



### ■ 株価／出来高の推移 (東京証券取引所)





# 海外関連会社所在地

- 生産・販売拠点
- 販売拠点
- ▲ その他

エクセディは世界25ヶ国51社のネットワークでグローバルな企業活動を展開しています。



● 会社数 **51** 社

● 国 数 **25** ヶ国



## 株主メモ

事業年度	毎年4月1日から翌年3月31日まで
期末配当	毎年3月31日の最終の株主名簿に記載又は記録された株主又は登録株式質権者に対し、金銭による剰余金の配当を支払う。
中間配当	毎年9月30日の最終の株主名簿に記載又は記録された株主又は登録株式質権者に対し、会社法第454条第5項に基づき、金銭による剰余金の配当を支払う。
定時株主総会	毎年6月
株主名簿管理人	三菱UFJ信託銀行株式会社
特別口座の口座管理機関	同上
同連絡先	三菱UFJ信託銀行株式会社 大阪証券代行部 〒541-8502 大阪市中央区伏見町三丁目6番3号 電話（通話料無料）0120-094-777
単元株式数	100株
公告方法	電子公告により当社ホームページ（ <a href="https://www.exedy.com">https://www.exedy.com</a> ）に掲載いたします。ただし、事故その他やむを得ない事由によって電子公告による公告をすることができない場合は、日本経済新聞に掲載いたします。

### （ご注意）

- 株主様の住所変更、単元未満株式の買取請求その他各種お手続きにつきましては、原則、口座を開設されている口座管理機関（証券会社等）で承ることとなっております。口座を開設されている証券会社等にお問合せください。株主名簿管理人（三菱UFJ信託銀行）ではお取り扱いできませんのでご注意ください。
- 特別口座に記録された株式に関する各種お手続きにつきましては、三菱UFJ信託銀行が口座管理機関となっておりますので、上記特別口座の口座管理機関（三菱UFJ信託銀行）にお問合せください。なお、三菱UFJ信託銀行本支店にてもお取次ぎいたします。
- 未受領の配当金につきましては、三菱UFJ信託銀行本支店でお支払いいたします。

## ● 株主優待制度

対象株主	毎年9月30日の株主名簿を基準に100株以上を1年以上継続保有*されている株主様
優待制度の内容	WEBカタログより各地の特産品や様々な商品を1点お選びいただけます。
実施時期	WEBカタログへアクセスするIDとパスワードを11月末頃から12月初旬にかけて郵送させていただきます。 WEBカタログギフトのお申込期限は1月31日までとなっております。

※ 1年以上継続保有とは、同一株主番号で、9月30日、3月31日現在の株主名簿に、連続して3回以上、100株以上の保有が記録されていることをいいます。



見やすく読みまちがえにくい  
ユニバーサルデザインフォントを  
採用しています。